

DS-DAC-100

KORG

DS-DAC-100m

DS-DAC-10

用户手册

高级指南

© ②

连接本机之前

您必须选择驱动程序设置以便使用 DS-DAC-100、DS-DAC-100m 或 DS-DAC-10。

为了确保能够顺利选择这些设置，安装驱动程序之前请勿将 DS-DAC-100/100m/10 连接至您的计算机。

将 DS-DAC-100/100m/10 连接至计算机之前，请仔细阅读标题为“安装驱动程序”的章节，下载并安装驱动程序。

目录

简介	2
特色	2
运行要求	2
安装驱动程序	3
下载驱动程序	3
驱动程序安装过程	4
控制面板设置	9
操作	11
前面板和后面板	11
准备事项	12
使用 AudioGate 播放 (Windows)	13
使用 AudioGate 播放 (Mac OS)	15
故障排除	16
规格	19

KORG

KORG INC.

4015-2 Yanokuchi, Inagi-city, Tokyo 206-0812 Japan

© 2013 KORG INC.

简介

特色

DS-DAC-100、DS-DAC-100m 和 DS-DAC-10 属于支持在 Windows (ASIO) 或 Mac (Core Audio) 上进行 1 bit DSD 原声播放* 的 USB DAC 设备。

配合“AudioGate”音频格式转化应用程序使用该设备,您可以享受高品质的 1 bit DSD 音乐原声播放。

*对于 Windows (ASIO) 和 Mac 平台,仅当使用 Korg USB Audio Device Driver 驱动程序时才支持 1 bit DSD 原声播放。

受支持的输入样本率

PCM 44.1 kHz-192 kHz, 1-bit DSD 2.8224 MHz, 5.6448 MHz

受支持的设备驱动程序

DirectSound, ASIO, WASAPI, CoreAudio

运行要求

Windows

操作系统：

Microsoft Windows 7 (32 bit, 64 bit), Microsoft Windows 8 (32 bit, 64 bit)

CPU: Intel Pentium III 1 GHz 或更佳

(如果使用 AudioGate 作为 DSD 输出,推荐使用 Core 2 Duo 2.66 GHz 或更佳)。

RAM: 256 MB 或更多(推荐 512 MB 或更多)

Mac OS

操作系统： Mac OS X 10.6 或后续版本

CPU: Intel Mac

RAM: 1 GB 或更多

安装驱动程序


使用 AudioGate 和 DS-DAC Setup 程序安装驱动程序和 AudioGate。

下载驱动程序

DS-DAC-100、DS-DAC-100m 和 DS-DAC-10 共用 DS-DAC-10 驱动程序软件。

- 1** 访问以下 AudioGate 3 下载页面。
http://www.korg.com/products/audio/audiogate3/page_6.php/
- 2** 选择 DS-DAC 驱动程序软件按 Download 按钮为 Windows 或 Mac 版的开始下载安装程序。
- 3** 如果您正在使用 Windows, 请解压缩已下载的 .zip 文件。如果您正在使用 Mac OS, 请打开 .dmg 文件。在“KORG AudioGate and DS-DAC Setup”文件夹内, 运行 Setup。KORG AudioGate 和 DS-DAC Setup 面板将显示。
- 4** 单击“Install DS-DAC Driver”安装驱动程序(请参阅第 4 页“驱动程序安装过程”)。
- 5** 如果您要安装 AudioGate, 请单击 KORG AudioGate 和 DS-DAC Setup 面板上的“Install AudioGate”。
仔细阅读在安装过程中出现的“Activating AudioGate”, 然后完成安装。
- 6** 单击“Finish”退出安装程序。

驱动程序安装过程

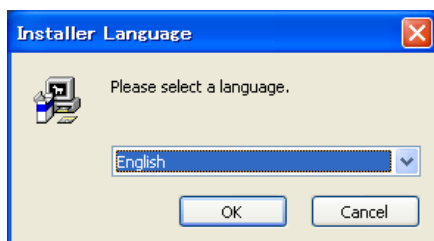
-  完成安装驱动程序之前请勿将 DS-DAC-100/100m/10 连接至计算机。如果已经连接了, 请断开连接; 然后完成安装驱动程序之后重新连接。

Windows 7/8 用户

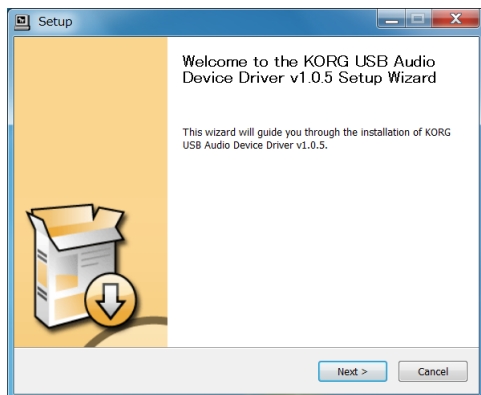
如下所示计算机安装屏幕可能根据您的 Windows 版本和系统的不同而有所不同, 但是步骤是相同的。以下讲解说明了 Windows 7 中的常见屏幕。

如果在安装期间, 系统询问您是否继续安装, 请单击 [Install]。

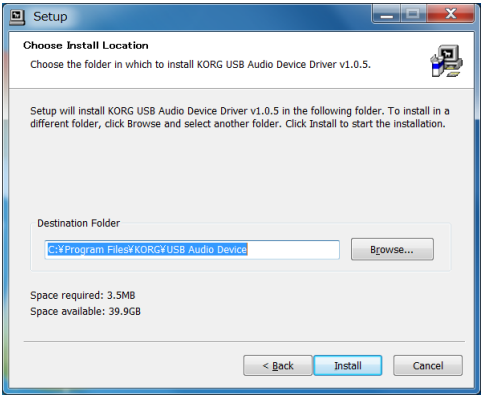
- 1** 在所下载的 KORG AudioGate 和 DS-DAC Setup 面板中, 单击“Install DS-DAC Driver”启动安装程序。在语言选择菜单中选择 English; 单击 [OK]。



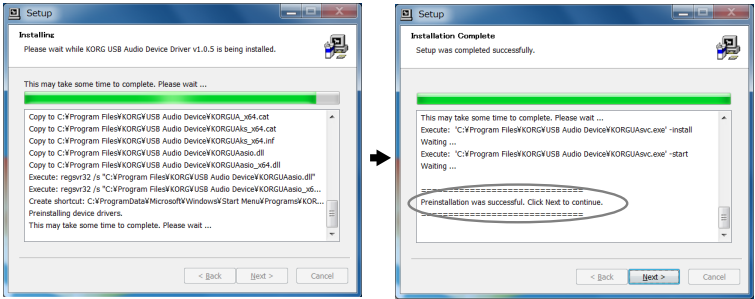
- 2** 系统将显示以下对话框; 单击 [Next >]。



3 请注意安装位置和所需的磁盘空间，然后单击 [Install]。安装将开始。



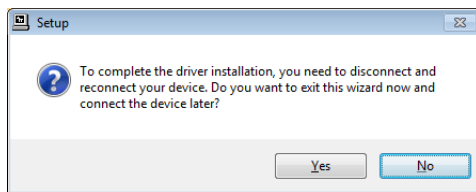
4 安装完毕后，屏幕将显示“Preinstallation was successful. Click Next to continue”，单击 [Next >]。



5 安装准备工作完毕。单击 [Finish] 退出安装程序。



6 系统将显示以下消息；单击 [Yes]。



7 将 DS-DAC-100/100m/10 连接至计算机。

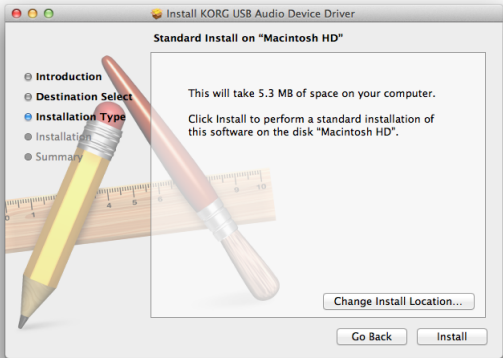
等待 Windows 显示两次 “The device driver software was installed correctly” 消息。

Mac OS 用户

- 1 在所下载的 KORG AudioGate 和 DS-DAC Setup 面板中, 单击“Install DS-DAC Driver”启动安装程序。系统将显示以下对话框; 单击“[Continue]”。

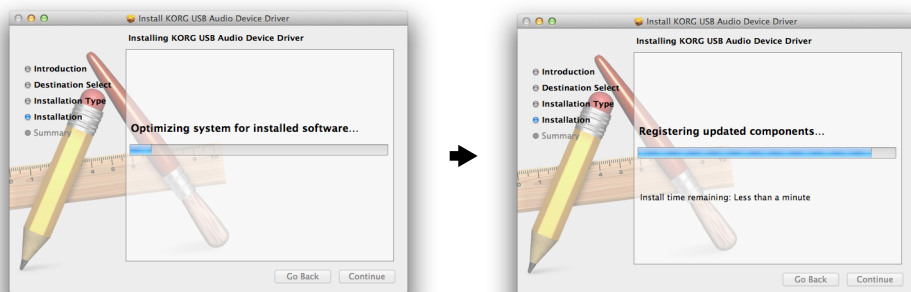


- 2 根据操作系统版本的不同, 此时系统将允许您选择“Installation Destination”; 如果出现则不更改默认的安装目的地, 只需单击“[Continue]”。
- 3 出现以下对话框时单击“[Install]”安装。

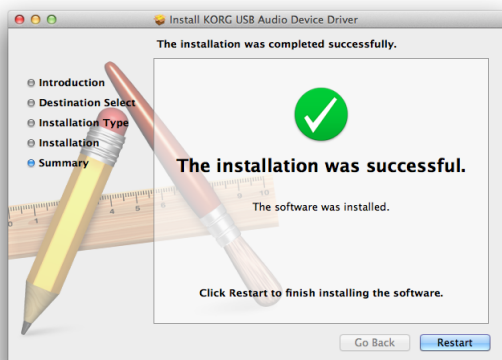


- 4 系统将显示对话框“To allow ‘Installer’ to make changes, enter your password”(键入您的密码以允许安装程序执行更改)。输入密码并单击“[OK]”。
- 5 系统将显示对话框指示“After this software has been installed, it will be necessary to restart your computer. OK to install now?”单击“[Continue Installation]”。

6 安装将开始并显示安装进度条。




7 屏幕显示“Installation has completed successfully”时,单击“[Restart]”关闭安装程序。



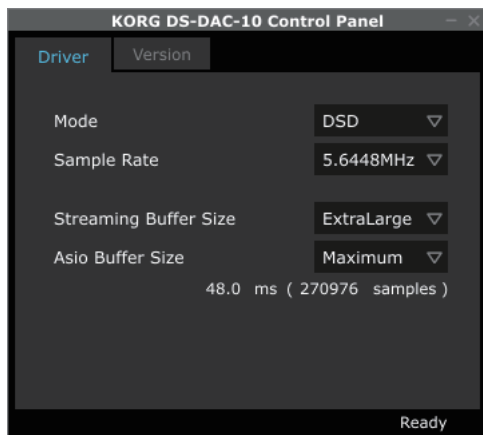
8 您的计算机将重新启动。计算机重启后,将 DS-DAC-100/100m/10 连接至您的计算机

控制面板设置

 Mac 版的控制面板不允许您直接更改“模式”或“采样率”。您可以通过 AudioGate 进行更改，或者从 Mac 的声音设置中进行更改。

DS-DAC-100、DS-DAC-100m 和 DS-DAC-10 的控制面板相同。

单击以下项目: Windows 启动菜单 → 所有程序 → Korg → USB Audio Device → USB Audio Device Control Panel。系统将显示以下控制面板。



在“Driver”选项卡下, 设置 Mode、Sample Rate、Streaming Buffer Size 和 ASIO Buffer Size。

note 如果您在播放过程中经常听到点击声音或者噪音, 您可以通过降低输出采样率或提高缓冲大小来改善播放。提高缓冲大小将会增加声音延迟*, 降低缓冲大小将会减少声音延迟。

* 延迟时间内系统正在处理数据。

Mode

可以切换 PCM 和 DSD 模式。

在 ASIO 中配合支持 DSD 输出的 AudioGate 之类的软件使用 DSD 模式。有关 DSD 播放的详情, 请参阅您所使用软件的手册。

Sample Rate

这是指采样频率。

模式是 DSD 时: 选择 2.8224 MHz 或 5.6448 MHz。

模式是 PCM 时: 选择 44.1 kHz、48 kHz、88.2 kHz、96 kHz、176.4 kHz 或 192 kHz。

Streaming Buffer Size

可选择音频流缓冲大小。

选择 Minimum、Extra Small、Small、Large、Extra Large 或 Safe。Minimum 是最小量, Safe 是最大量。通常您应将其设置为最大量 (Safe)。

ASIO Buffer Size

可选择 ASIO 缓冲大小。

选择 Minimum、Small、Large 或 Maximum。Minimum 是最小量，Maximum 是最大量。通常您应将其设置为 Maximum。

在 Version 选项卡中，您可以查看驱动程序版本并更新固件



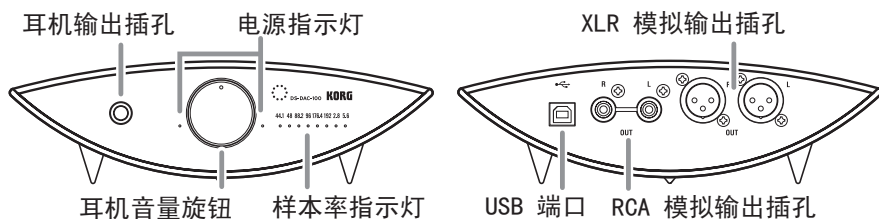
固件更新使用专用的应用程序完成。您可以从 <http://www.korg.com/products/audio/audiogate3/> 将最新的固件更新系统文件下载至您的计算机中。

有关更新步骤，请参阅与固件一起发布的版本发布说明。

操作

前面板和后面板

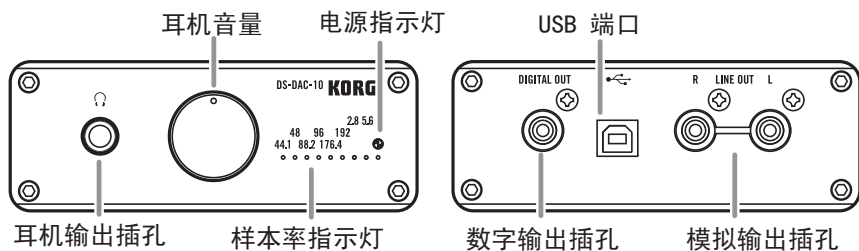
DS-DAC-100



DS-DAC-100m




DS-DAC-10




准备事项

完成驱动程序安装过程后，将 DS-DAC-100/100m/10 连接至您的计算机，准备聆听您计算机上的音频文件。

 使用随附的 USB 线缆将本机连接至您的计算机，验证其是否工作正常。

DS-DAC-100/100m/10 使用 USB 端口提供的总线电源；不需要 AC 适配器或任何外部电源。

 如有可能，请将本机直接连接至您计算机的 USB 端口上。如果您只能使用 USB 集线器，您应该使用自己拥有电源的 USB 集线器。总线供电的 USB 集线器可能无法提供足够的电源电量。

1 如果您使用耳机聆听，请将耳机连接至耳机输出插孔。

2 如果您要连接放大器和扬声器，请使用适当的线缆将 DS-DAC-100/100m/10 输出插孔连接至您的系统。

- DS-DAC-100: RCA 或 XLR
- DS-DAC-100m: 3.5 mm 立体声迷你
- DS-DAC-10: RCA

 DS-DAC-10 拥有数字输出插孔，但是从这个插孔输出的信号只用于 PCM 播放；在 DSD 播放期间，该插孔中不会输出任何信号。

3 检查 USB 连接。如果您计算机和 DS-DAC-100（或 DS-DAC-100m 或者 DS-DAC-10）之间连接有效，电源指示灯和一个样本率指示灯将亮起。

使用 AudioGate 播放 (Windows)

通过 ASIO 的 DSD 原声播放

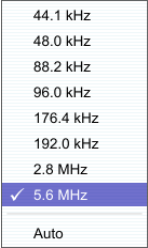
- 1 使用 AudioGate 和 DS-DAC Setup 程序安装 AudioGate(请参阅第 3 页“安装驱动程序”)。
- 2 将 DS-DAC-100/100m/10 连接至计算机, 启动 AudioGate。
AudioGate 授权许可验证过程将自动完成。
如果在未连接 DS-DAC-100/100m/10 的情况下启动 AudioGate, 授权许可验证过程将在您连接 DS-DAC-100/100m/10 时完成。
- 3 从菜单中选择 [Edit]-[Preferences...], 然后单击 [Audio Devices] 选项卡。
- 4 在 [Driver Type] 中选择“ASIO”。



- 5 在 [Driver Name] 中选择“Korg USB Audio Device Driver”。



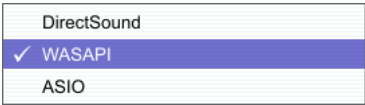
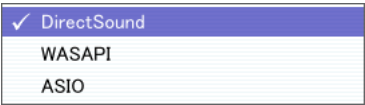
- 6 将 [Sample Rate] 设置为“Auto”、“5.6 MHz”或“2.8 MHz”。



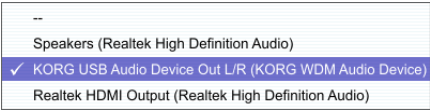
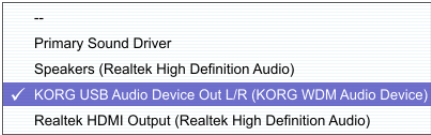
- 7 将 DSDIFF、DSF 或 WSD 文件拖放添加至曲目列表。
- 8 单击 AudioGate 中的播放按钮播放音频。
- 9 如果您使用耳机聆听, 您可以通过调整 DS-DAC-100 (或 DS-DAC-100m 或者 DS-DAC-10) 耳机音量旋钮 (或者按下按钮) 调节音量。
- 10 如果您在第 7 步中将 WAV 或 FLAC 文件添加至曲目列表, 它们将被转化至您在第 6 步中选择的样本率进行播放。

通过 DirectSound 或 WASAPI 播放

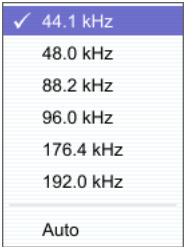
- 1 使用 AudioGate 和 DS-DAC Setup 程序安装 AudioGate(请参阅第 3 页“安装驱动程序”)。
- 2 将 DS-DAC-100/100m/10 连接至计算机, 启动 AudioGate。
AudioGate 授权许可验证过程将自动完成。
如果在未连接 DS-DAC-100/100m/10 的情况下启动 AudioGate, 授权许可验证过程将在您连接 DS-DAC-100/100m/10 时完成。
- 3 从菜单中选择 [Edit]-[Preferences...], 然后单击 [Audio Devices] 选项卡。
- 4 在 [Driver Type] 中选择“DirectSound”或“WASAPI”。



- 5 在 [Driver Name] 中选择“KORG USB Audio Device Output L/R (KORG WDM Audio Device)”。



- 6 选择 [Sample Rate]。



- 7 单击 AudioGate 中的播放按钮播放音频。
- 8 如果您使用耳机聆听, 您可以通过调整 DS-DAC-100 (或 DS-DAC-100m 或者 DS-DAC-10) 耳机音量旋钮 (或者按下按钮) 调节音量。

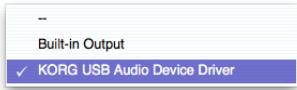
使用 AudioGate 播放 (Mac OS)

通过 Core Audio 的 DSD 原声播放

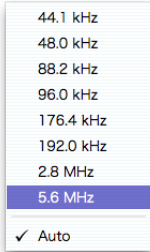
- 1 使用 AudioGate 和 DS-DAC Setup 程序安装 AudioGate(请参阅第 3 页“安装驱动程序”)。
- 2 将 DS-DAC-100/100m/10 连接至计算机, 启动 AudioGate。
AudioGate 授权许可验证过程将自动完成。
如果在未连接 DS-DAC-100/100m/10 的情况下启动 AudioGate, 授权许可验证过程将在您连接 DS-DAC-100/100m/10 时完成。
- 3 从菜单中选择 Mac, [AudioGate]-[Preferences...], 然后单击 [Audio Devices] 选项卡。
- 4 在 [Driver Type] 中确保选择“Core Audio”。



- 5 在 [Driver Name] 中选择“Korg USB Audio Device Driver”。



- 6 将 [Sample Rate] 设置为“Auto”、“5.6 MHz”或“2.8 MHz”。



- 7 将 DSDIFF、DSF 或 WSD 文件拖放添加至曲目列表。
- 8 单击 AudioGate 中的播放按钮播放音频。
- 9 如果您使用耳机聆听, 您可以通过调整 DS-DAC-100 (或 DS-DAC-100m 或者 DS-DAC-10) 耳机音量旋钮 (或者按下按钮) 调节音量。
- 10 如果您在第 7 步中将 WAV 或 FLAC 文件添加至曲目列表, 它们将被转化至您在第 6 步中选择的样本率进行播放。

故障排除

网站上提供了最新的信息，

请访问 <http://www.korg.com/products/audio/audiogate3/>。

电源未接通，设备未被计算机识别，或者运行不稳定

- 您使用的是哪根 USB 线缆？
请使用随机 USB 线缆。
某些市售的 USB 线缆仅支持高速。如果您使用了自己的线缆，请确保其支持 USB 2.0 High Speed。
- 您正在使用 USB 集线器吗？
如果您使用总线供电的 USB 集线器连接 DS-DAC-100/100m/10，可能没有足够的电量启动 DS-DAC-100/100m/10，运行可能会不稳定。
在这种情况下，请直接将 DS-DAC-100/100m/10 连接至计算机本身的 USB，而不通过 USB 集线器，或者使用支持 USB 2.0 High Speed 的自供电集线器。
- USB 线缆出现断裂？
- 您计算机的 USB 端口工作正常？

DS-DAC-100/100m/10 中没有声音

- 在 Korg DS-DAC-10 控制面板中检查是否正确识别了 DS-DAC-100/100m/10。

Windows 用户

打开 Windows 开始菜单 → 所有程序 → Korg → USB Audio Device → USB Audio Device Control Panel。

如果 Version 选项卡中的驱动程序和固件版本显示为 -.-.-，DS-DAC-100/100m/10 可能未被正确识别。断开 USB 线缆，重新连接，然后再次检查指示状态。

Mac OS X 用户

在 Applications → Korg → USB Audio Device 文件夹中，打开 KorgDSDAC10Control-Panel.app。

如果 Version 选项卡中的驱动程序和固件版本显示为 -.-.-，DS-DAC-100/100m/10 可能未被正确识别。断开 USB 线缆，重新连接，然后再次检查指示状态。

- 在某些情况下，DS-DAC-100(或 DS-DAC-100m 或者 DS-DAC-10)的样本率指示灯将指示出现错误。
→ 请参阅“多样本率指示灯亮起”一节。

多样本率指示灯亮起

- 三个指示灯亮起 (48 kHz、96 kHz、192 kHz)
本机正在请求固件更新。从下载页面中下载“DS-DAC-10 firmware”，然后按照文件夹内 PDF 中所执行更新。
- 其他
发生系统错误。断开 USB 线缆，然后重新连接以便再次供电。如果进行若干次之后仍无法解决问题，请联系您当地的 Korg 分销商。

无法选择 DSD 模式

- 在 Windows 中安装了 AudioGate 2.3 版本或后续版本？或者在 Mac 中安装了 2.3.2 或后续版本？
AudioGate v2.2 和先前版本不支持 1 bit DSD 直接输出。
将 AudioGate 更新至 v2.3 (Mac: 2.3.2) 或后续版本。
- 在某些情况下 DS-DAC-100 或 DS-DAC-100m 或者 DS-DAC-10 的样本率指示灯将指示出现错误。
→ 请参阅“多样本率指示灯亮起”一节。

切换样本率花费较长时间，或者无法切换

可能会出现这些问题，这取决于您的 Windows 系统。
请尝试以下操作。

- 单击“开始”菜单 → 所有程序 → Korg → USB Audio Device → USB Audio Device Control Panel 打开 Korg DS-DAC-10 Control Panel。在“Driver”选项卡中尝试降低“Streaming Buffer”大小或者“ASIO Buffer”大小，直至性能获得提升。
- 作为 Windows “默认设备”，指定除“Korg USB Audio Device Driver”之外的其他设定。

您会听到声音中断或噪音。

- 在实时转换期间使用 AudioGate 进行播放
为了能够以“high quality”执行所有实时转换，计算机系统性能必须为 Core 2 Duo 2.66 GHz 或更佳。将播放效果转化为 5.6 MHz 时，CPU 处理负载将会特别高。在这种情况下，您可以提前导出数据，以便创建 DSD 供播放，或者使用“low load”设置。
- 使用笔记本电脑
即使 CPU 性能较高，启用了节能模式设置后，仍会产生噪音。在“控制面板”的“电源选项”中更改电源计划，同时关闭您计算机设定的所有其他节能计划。
- 在 Windows 中使用 ASIO 播放
单击“开始”菜单 → 所有程序 → Korg → USB Audio Device → USB Audio Device Control Panel 打开 Korg DS-DAC-10 Control Panel。在“Driver”选项卡中，提高“Streaming Buffer”和“ASIO Buffer Size”的大小。

- 在 Windows 中使用 DS-DAC-100/100m/10 作为系统默认声音设备
单击“开始”菜单 → 所有程序 → Korg → USB Audio Device → USB Audio Device Control Panel 打开 Korg DS-DAC-10 Control Panel。在“Driver”选项卡中，将“Mode”设置为 PCM。
- 音频设备样本率设置为 Auto。
如果将音频设备样本率设置为 Auto，或者当您手动更改样本率时，您将听到轻微的咔哒声，这不是设备故障。
- DS-DAC-100/100m/10 连接至 USB 3.0 端口。
建议您将 DS-DAC-100/100m/10 连接至 USB 2.0 端口。
- 您正在同时使用或运行大量的软件程序？
- 耳机中听到噓噓声。
您正在使用输出阻抗为 16 欧姆或更大阻抗的耳机吗？
当您使用高效低阻抗的耳机时可能会听到轻微的噓噓声。

规格

DS-DAC-100

音频接口	频道数量	2 通道
	输入格式 (USB)	DSD: 2.8224 MHz/5.6448 MHz, 1 bit PCM: 44.1 kHz/48 kHz/88.2 kHz/96 kHz/176.4 kHz/192 kHz, 16 bit/24 bit
	主机接口	USB2.0 (高速)
	音频驱动程序	ASIO2.1, WDM, Core Audio
常规	指示灯	电源指示灯 x 2 (LED), 样本率指示灯 x 8 (LED)
	电源 / 功耗	USB 总线供电 (5 V 500 mA)/2.5 W
	尺寸	207 (W) x 160 (D) x 60 (H) mm (包括凸起部分)
	重量	862 g
主要规格	频率响应	10 Hz-20 kHz ± 1 dB (fs=44.1 kHz/48 kHz) 10 Hz-40 kHz ± 1 dB
	S/N	105 dB (TYP.) 20 Hz-20 kHz, IHF-A
	THD+N	0.005% (TYP.) 20 Hz-20 kHz
连接端子	LINE OUT L/R	
	类型	RCA (非平衡)/XLR-3-32 类型 (平衡)
	负载阻抗	10 k 欧姆或更大
	额定 / 最高	-6 dBV/+6 dBV
	PHONES	
	类型	6.3 mm 立体声耳机插孔
	负载阻抗	16 欧姆或更大
	最大输出	85 mW + 85 mW @32 Ω
	USB (设备)	
	类型 / 格式	类型 B/USB 2.0 相容 High Speed
	支持的操作系统	Windows 7 或后续版本、Mac OS X 10.6 或后续版本
	随机物品	USB 线缆, 安装钉座 x 3

- 规格和外形如有改良, 恕不另行通知。

DS-DAC-100m

音频接口	频道数量	2 通道
	输入格式 (USB)	DSD: 2.8224 MHz/5.6448 MHz, 1 bit PCM: 44.1 kHz/48 kHz/88.2 kHz/96 kHz/176.4 kHz/192 kHz, 16 bit/24 bit
	主机接口	USB2.0 (高速)
	音频驱动程序	ASIO2.1, WDM, Core Audio
常规	指示灯	电源指示灯 (LED), 样本率 / 耳机音量指示灯 x 8 (LED)
	电源 / 功耗	USB 总线供电 (5 V 500 mA)/2.5 W
	尺寸	92 (W) x 129 (D) x 20 (H) mm (包括凸起部分)
	重量	175 g
主要规格	频率响应	10 Hz-20 kHz ± 1 dB (fs=44.1 kHz/48 kHz) 10 Hz-40 kHz ± 1 dB
	S/N	105 dB (TYP.) 20 Hz-20 kHz, IHF-A
	THD+N	0.005% (TYP.) 20 Hz-20 kHz
连接端子	LINE OUT L/R	
	类型	3.5 mm 立体声耳机插孔
	负载阻抗	10 k 欧姆或更大
	额定 / 最高	-6 dBV/+6 dBV
	PHONES	
	类型	3.5 mm 立体声耳机插孔
	负载阻抗	16 欧姆或更大
	最大输出	85 mW + 85 mW @32 Ω
	USB (设备)	
	类型 / 格式	类型迷你 B/USB 2.0 相容 High Speed
	支持的操作系统	Windows 7 或后续版本、Mac OS X 10.6 或后续版本
	随机物品	USB 线缆

- 规格和外形如有改良, 恕不另行通知。

DS-DAC-10

音频接口	频道数量	2 通道
	输入格式 (USB)	DSD: 2.8224 MHz/5.6448 MHz, 1 bit PCM: 44.1 kHz/48 kHz/88.2 kHz/96 kHz/176.4 kHz/192 kHz, 16 bit/24 bit
	输出格式 (S/P DIF)	PCM: 44.1 kHz/48 kHz/88.2 kHz/96 kHz/176.4 kHz/192 kHz, 16 bit/24 bit
	主机接口	USB2.0 (高速)
	音频驱动程序	ASIO2.1, WDM, Core Audio
常规	指示灯	电源指示灯 x 2 (LED), 样本率指示灯 x 8 (LED)
	电源 / 功耗	USB 总线供电 (5 V 500 mA)/2.5 W
	尺寸	120 (W) x 150 (D) x 48 (H) mm (包括凸起部分)
	重量	530 g
主要规格	频率响应	10 Hz-20 kHz \pm 1 dB (fs=44.1 kHz/48 kHz) 10 Hz-40 kHz \pm 1 dB
	S/N	105 dB (TYP.) 20 Hz-20 kHz, IHF-A
	THD+N	0.005% (TYP.) 20 Hz-20 kHz
连接端子	LINE OUT L/R	
	类型	RCA 唱机插头
	负载阻抗	10 k 欧姆或更大
	额定 / 最高	-6 dBV/+6 dBV
	PHONES	
	类型	6.3 mm 立体声耳机插孔
	负载阻抗	16 欧姆或更大
	最大输出	85 mW + 85 mW @32 Ω
	DIGITAL OUT (同轴)	
	类型 / 格式	RCA 唱机插头 /IEC60958 * 仅对 PCM 有效
	USB (device)	
	类型 / 格式	类型 B/USB 2.0 相容 High Speed
	支持的操作系统	Windows 7 或后续版本、Mac OS X 10.6 或后续版本
	随机物品	USB 线缆

- 规格和外形如有改良, 恕不另行通知。